



**Die größte Online-Bibliothek
der klassischen Musik
vom weltweit führenden Label
für klassische Musik**

BENUTZERHANDBUCH

Diese Anleitung soll Ihnen die Naxos Music Library, den Online-Service von Naxos, umfassend erläutern. Hier erfahren Sie, wie Sie den Service am effektivsten nutzen können und erhalten Tipps und Tools, um aus Ihrem Abonnement das Beste herauszuholen.

Inhaltsverzeichnis:

Was ist die Naxos Music Library?	Seite 1
Suche nach Musikstücken (Standardsuche)	Seite 2
Suche nach Musikstücken (erweiterte Suche)	Seite 3
Suche nach Musikstücken (Stichwortsuche)	Seite 4
Anhören von Musik	Seite 5
Erstellen von eigenen Musik-Kopplungen (Playlist)	Seite 6
Informationen für Verwaltungsmitarbeiter und Lehrkräfte	Seite 7
Hilfe und Problemlösung	Seite 9

1. Was ist die Naxos Music Library?

Die Naxos Music Library ist eine klingende Online-Enzyklopädie der klassischen Musik und richtet sich an Universitäten, Musikhochschulen, Schulen und öffentliche Bibliotheken. Die Naxos Music Library bietet neben einer umfangreichen musikalischen Datenbank dank des Streaming-Verfahrens die Möglichkeit, über 10.000 CDs direkt über das Internet in voller Länge und in hoher Klangqualität anzuhören.

Naxos veröffentlicht mehr Aufnahmen als alle anderen klassischen Labels. Die NML-Sammlung mit mehr als 150.000 Musikstücken wird kontinuierlich ergänzt, nicht nur durch neue Aufnahmen und Veröffentlichungen der Marke Naxos, sondern auch von anderen führenden unabhängigen Labels.

Durch ihre einfachen und erweiterten Suchfunktionen und ausführlichen Hintergrundinformationen macht es Besuchern Spaß, die Naxos Music Library zu nutzen, unabhängig davon, ob sie bereits musikalische oder technische Kenntnisse haben oder nicht.

Wir haben außerdem eine große Menge Textquellen in unserem Angebot, darunter ausführliche Referenzdokumente und Opernlibretti. Sämtliche Inhalte, die wir anbieten sind selbstverständlich legal: Wir führen alle Naxos- und Marco Polo-Aufnahmen sowie Aufnahmen von anderen Labels auf Lizenzbasis. Wir haben in Hinblick auf die musikalischen Arbeiten in der Naxos Music Library Vereinbarungen mit den jeweiligen Urheberrechtsgesellschaften geschlossen und zahlen den Inhabern der Urheberrechte über diese Gesellschaften Lizenzgebühren.

Die Naxos Music Library hat das Ziel, eine möglichst breite Palette klassischer Musik anzubieten, anstatt sich auf unterschiedliche Aufführungen eines engen Repertoires zu konzentrieren. Ein großer Teil des Repertoires in der Naxos Music Library ist bei keiner anderen Quelle verfügbar. Die meisten Marco Polo-Aufnahmen sind bei dem Label einzigartig, wobei viele Aufnahmen der amerikanischen Klassik, der spanischen Klassik und der Serie des achtzehnten Jahrhunderts ausschließlich bei Naxos erhältlich sind.

...melden Sie sich an auf www.NaxosMusicLibrary.com

2. Suche nach Musikstücken

Es gibt drei einfache Wege, das gesuchte Musikstück zu finden:

Standardsuche.

Hier können Sie CDs in alphabetischer Reihenfolge nach ihrem Genre und der Kategorie in der klassischen Musik durchsuchen. Die Standardsuchfunktion kann auf mehrere Weisen genutzt werden:

- a. Sie durchsuchen die gesamte Library von A bis Z nach Genres.
- b. Sie durchsuchen das klassische Genre nach Kategorien (wie in der linken Spalte) und den Buchstaben des Alphabets (unter der oberen Menüleiste). Wenn Sie für ein bestimmtes Werk in einer bestimmten Kategorie suchen, ist das meist schneller als die erweiterte Suche.



Wenn Sie beispielsweise nach Mozarts Klavierkonzert Nr. 20 suchen, benötigen Sie in der Standardsuche nur vier Schritte (In der Spalte Kategorien „Konzerte“ anklicken, in der alphabetischen Liste „M“ anklicken, „nächste Seite“ anklicken und dann auf „Klavierkonzert Nr. 20 klicken“).

- c. Sie können auch nach Komponisten suchen. Klicken Sie beispielsweise in der Spalte Kategorien auf „Komponisten“ und dann auf den Anfangsbuchstaben des Komponisten, dann können Sie wie in dem Beispiel die Komposition aus dem CD-Verzeichnis aussuchen.



Erweiterte Suche.

Über die obere Menüleiste gelangen Sie auf die Seite „Erweiterte Suche“. Sie können auf dieser Seite so viele oder so wenige Felder eingeben wie sie möchten. Wenn Sie sich nicht sicher sind, wie der Name eines Komponisten oder eines Künstlers geschrieben wird, klicken Sie einfach auf die Lupe neben dem Kasten. Sie erhalten dann eine vollständige alphabetische Auflistung. Klicken Sie anschließend auf den gewünschten Namen - das Feld wird dann für Sie ausgefüllt.



Sie können auch mit einer Reihe von Feldern, z.B. Komponist/Künstler/Lyriker, und nach Ländern, dem Jahr der Komposition und der Stimmung/Szenarien suchen. So könnten Studierende deutscher Musik in der Romantik in dem Feld Land „Deutschland“ und in dem Feld Zeitraum „Romantik“ eingeben; sie erhalten so eine Liste von Musikstücken, die zu diesen Kategorien passt. In Frankreich zwischen 1850 und 1920 komponierte Klaviermusik finden Sie, indem Sie in das Feld Instrument „Klavier“ eingeben, in das Feld Land „Frankreich“ und in die Felder Jahr „1850“ und „1920“.

Stichwortsuche (Keyword Search)

Die schnellste Suchmöglichkeit ist die Stichwortsuche (Keyword Search), die Sie sowohl im Fenster „Standardsuche“ als auch in der erweiterten Suche finden. Durch Eingabe eines oder mehrerer (durch Leerzeichen getrennter) Stichworte erhalten Sie eine Ergebnisliste, von der Sie die gewünschten Titel direkt anwählen können.

Suchen Sie z.B. Dvorak Cellowerke mit Maria Kliegel, geben Sie einfach „dvorak cello kliegel“ ein.



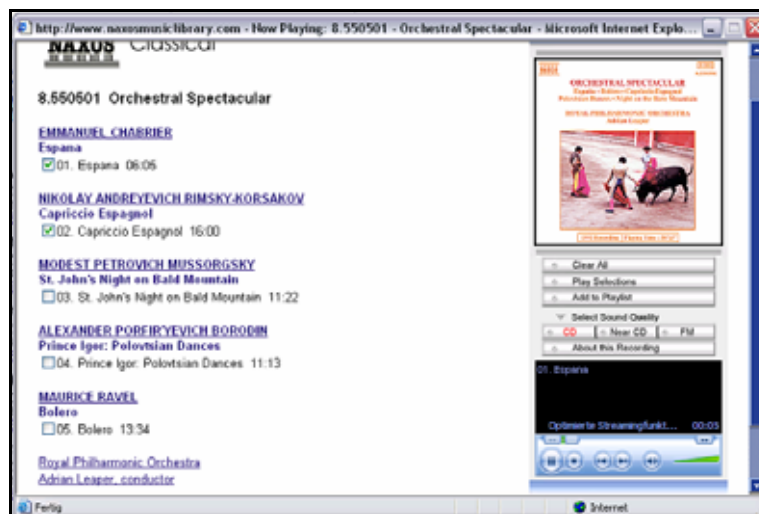
Die Stichwortsuche verfügt des Weiteren über eine Rechtschreib-Toleranz, was besonders bei den verschiedenen Schreibweisen von z.B. russischen Komponisten hilfreich ist:

Egal, ob Sie „Tschaikowsky“ oder „Tchaikowskij“ eingeben werden Sie automatisch gefragt, ob Sie nach englischer Schreibweise „Tchaikovsky“ suchen.

3. Anhören von Musikstücken

Das Anhören von Musik ist in der Naxos Music Library ganz leicht.

1. Wenn Sie das gewünschte Musikstück gefunden haben, klicken Sie auf den Titel der Komposition.
2. Dadurch öffnet sich ein neues Fenster mit der Liste der Stücke und dem CD-Cover.
3. Sie können nun einige der Stücke auswählen, indem Sie die jeweiligen Kästchen anklicken, oder Sie klicken unter dem CD-Cover „Select All Tracks“ an.
4. Wenn Sie „Play Selections“ anklicken, öffnet sich unter dem CD-Cover der Player und die Musik wird automatisch geladen und abgespielt.
5. Mit dem Player können Sie innerhalb eines Stücks navigieren, indem Sie die Statusleiste des Musikstücks entlang klicken. Sie brauchen nur die Statusleiste bewegen (die Leiste, die anzeigt, wie weit das Stück bereits abgespielt wurde). Das ist nützlich, wenn Sie einen bestimmten Abschnitt oder eine Sequenz noch einmal hören möchten.
6. Während Sie das Stück anhören, können Sie die Informationen über das Musikstück lesen, indem Sie das Feld „About this Recording“ anklicken.



Die Naxos Music Library hat eine standardmäßige Streaming-Einstellung von 64K. Der Klang bei dieser Streaming-Geschwindigkeit kommt der CD-Qualität recht nahe und ist ideal für Besucher, die sich auf einer Breitbandverbindung einloggen.

Einige Besucher wählen sich vielleicht von zu Hause aus über eine ISDN-Leitung ein. Die meisten der Anwahlverbindungen haben 56K, wir empfehlen in diesem Fall unseren 20K-Service, der ungefähr UKW-Radioqualität bietet.

Über dem Player selbst befinden sich drei Buttons mit der Aufschrift „CD“ (128k: aufpreispflichtig), „Near CD“ (64k) und „FM“ (20k). Darüber steht die Aufforderung „Select Sound Quality“. Zur Änderung der Qualität klicken Sie einfach auf einen dieser Buttons und klicken Sie dann auf „Play Selections“.

4. Erstellen von eigenen Musik-Kopplungen (Playlist)

Die NML bietet Einrichtungen, die sich für einen Zugang über IP- Authentifizierung entscheiden, eine Playlist-Funktion, durch die Lehrkräfte in der Lage sind, eine individuelle Abfolge von Musikstücken festzulegen und Schülern bzw. Studierenden diese Kopplungen zu Studienzwecken zur Verfügung zu stellen. Die Studierenden bzw. Schüler können die Playlists im Unterschied zu den Lehrkräften und Administratoren nicht bearbeiten.

Jede Einrichtung erhält für ihre Lehrkräfte und Administratoren ein bestimmtes Log-in. Über dieses Log-in erhalten Sie den Zugang, um die Playlists zu erstellen und wie folgt zu bearbeiten.

1. Suchen Sie die gewünschte Musik.
2. Öffnen Sie die CD entsprechend dem oben unter „Anhören von Musikstücken“ beschriebenen Verfahren.
3. Wählen Sie das oder die gewünschten Musikstück(e) aus und klicken Sie auf „Add to Playlist“.
4. Wählen Sie entweder eine bestehende Playlist aus, zu der das Musikstück hinzugefügt werden soll, oder erstellen Sie eine neue.
5. Zur Bearbeitung der Playlists klicken Sie einfach auf den Playlist-Link und wählen eine Playlist aus, die bearbeitet werden soll.
6. Sie können die Playlist ansehen, wenn Sie auf das „Playlist“-Feld klicken.

Nutzer eines Zugangs über IP-Authentification können durch Link auf statische URLs für Playlists direkt auf die gewünschte Playlist gelangen, ohne vorher die Naxos Music Library aufgerufen zu haben.

Bei Einrichtungen mit Passwort-Zugang kann jeder Passwort-Inhaber Playlists erstellen.



5. Informationen für Verwaltungsmitarbeiter und Lehrkräfte

Nutzungsstatistik

Um zur Nutzungsstatistik zu gelangen, loggen Sie sich ein und klicken dann auf das Feld „Mein Account“ in der oberen Ecke des Bildschirms. Sie sehen dann:

- die durchschnittliche Länge der Arbeitssitzungen
- die Gesamtzahl der Stunden an einem bestimmten Tag oder Monat, in denen die NML genutzt worden ist
- eine vollständige Aufstellung aller angehörten Musikstücke und wie sie gefunden worden sind (z.B. über Standardsuche oder erweiterte Suche)
- Erfassung nach Musikstücken
- Turnaways (wie oft wurde ein Benutzer abgewiesen, weil mehr Nutzer gleichzeitig Zugriff haben wollten, als im Rahmen Ihres Vertrages erlaubt sind)

Zeitabschaltung (Timeout)

Sowohl die universitären als auch die öffentlichen Bibliotheken wollen ihre Nutzung maximieren, deshalb können Bibliotheken Timeouts einrichten. Sobald bei einem Besucher eine zeitlang keine Aktivität zu verzeichnen gewesen ist, kann dieser Besucher „abgeschaltet“ werden, um sicherzustellen, dass der Service auch anderen Besuchern zur Verfügung steht.

Über das Administrationsprotokoll kann die Zeitabschaltung von Sitzungen nach Wunsch auf Zeiträume zwischen 2 Minuten und 60 Minuten festgelegt werden (Standard ist 60 Minuten). Bei Beginn der Sitzung beginnt die Uhr nach der letzten Interaktion zwischen unseren Servern und Ihrem Computer zu laufen. Interaktion bedeutet das Klicken auf eine Seite oder das Abspielen eines Musikstücks oder das Anklicken von „About this Recording“.

Wenn die Zeitabschaltung eintritt, erscheint auf dem Bildschirm des Besuchers einen Kasten mit der Frage, ob immer noch Musik abgespielt wird, weil der Bildschirm seit 60 Minuten - oder welcher Zeitraum auch immer eingestellt worden ist - inaktiv war. Wenn der Besucher mit „Ja“ antwortet, wird die Musik weiter abgespielt. Wenn nichts angeklickt wird, wird der Besucher automatisch abgeschaltet.

6. Hilfe und Problemlösung

Allgemeine Suchanfragen können oft über unsere englischsprachige FAQ-Online gelöst werden. Bei Fragen zur Verbindung, zum Abspielen, zum Inhalt, zum Vertrag oder zum Abonnement und in Hinblick auf allgemeinen technischen Support senden Sie bitte eine E-Mail an nml@naxos.de oder rufen Sie an unter (0251) 92 406 18.

Generelle Probleme:

1. Ich kann mich zwar einloggen, aber die Musik läuft nicht.

Das kann eine Reihe von möglichen Ursachen haben. Prüfen Sie die folgenden Punkte:

- A. Verwenden Sie den richtigen Browser (siehe Spezifikationen)?
- B. Rüsten Sie Ihren Windows Media Player ggf. auf mindestens Version 9 hoch.
- C. Stellen Sie sicher, dass Ihre Cookies eingeschaltet sind.

Es ist auch möglich, dass eine netzweite Sicherheitseinstellung das Abspielen von Musik verhindert.

Technische Mindest-Spezifikationen:

Windows-User:

Betriebssystem: Windows 98SE/2000/ME/XP
Browser: MS IE 6.0 / Netscape 7.1 / Opera 7.53 / Mozilla 1.7.1 / FireFox 1
Player: Windows Media Player Version 9

Mac-User:

Betriebssystem: OS X 10.2.8 / OS X 10.3.5
Browser: MS IE 5.2 / Netscape 7.1 / Opera 7.53 / Mozilla 1.7 / Safari 1.0
Player: Media Payer 9.0

oder OS 8.6/9.0, IE 5.1, Media Player 7.1

Bandbreite: ISDN für 20 kBit/sec
DSL/ADSL ab 64kbit/sec

2. Ich bekomme eine Fehler-Meldung, dass sich zu viele Benutzer auf dem Abonnement der Einrichtung eingeschrieben haben.

Das bedeutet, dass Ihre Einrichtung die Grenze für die gleichzeitige Nutzung erreicht hat. Lassen Sie sich nicht entmutigen. Das zeigt ja nur, dass dies ein beliebter Service ist!

Versuchen Sie es noch einmal in ein paar Minuten, wenn sich ein anderer Besucher abgemeldet hat. Wenn dies häufiger vorkommt, sollte Ihre Einrichtung mehr Besucherplätze einkaufen.

KONTAKT:

Naxos Deutschland GmbH
Markus Petersen
Wienburgstraße 171a
48147 Münster
eMail: nml@naxos.de
Tel./Fax: (0251) 92 406 -18/-10

Stand: Januar 2006